

И.П.И
Институт за пазарна икономика



Преглед на зърнените пазари

МЕСЕЧЕН БЮЛЕТИН

октомври, 2013

брой 14

БЮЛЕТИНЪТ СЕ ИЗДАВА С ПОДКРЕПАТА НА ФОНДАЦИЯ „АМЕРИКА ЗА БЪЛГАРИЯ“

ОБЩ ПРЕГЛЕД

В Черноморския басейн цената на пшеницата получи нов лек тласък нагоре в средата на октомври. Има търсене за хлебна пшеница с 12,5% и по-високо протеиново съдържание както в Русия, така и в Украйна. Липсва обаче достатъчно предлагане. Фермерите предпочитат да задържат продукцията си в търсене на по-добра цена. Това кара основните търговски агенти да очакват известно покачване на цените в края на октомври и началото на ноември. Дори да бъде с известно забавяне, това вероятно ще се усети и на българския пазар.

Ечемик почти не се търси и засега няма изгледи за особено раздвижване на пазара.

Очакванията при царевичата са скоро договорените доставки да бъдат изпълнени и интересът постепенно да спадне.

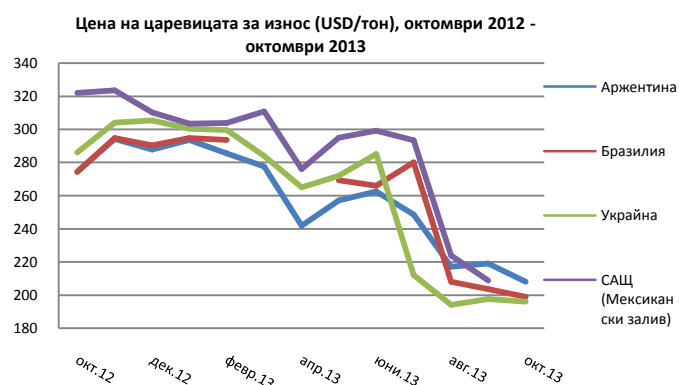
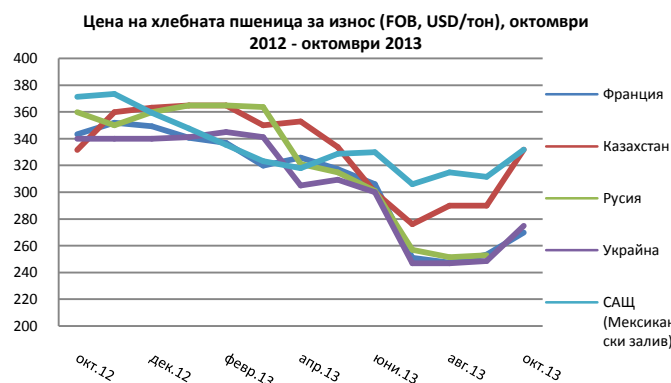
На пазара на слънчоглед са възможни изненади заради забавянето на прибирането на реколтата в Русия и Украйна. Процентът на ожънатите площи към началото на октомври е вторият най-нисък след 2011 г. за последните пет години. Още не са напълно ясни параметрите на реколтата по отношение на качеството заради дъждовете през септември.

За момента е много трудно да се правят прогнози за бъдещото развитие на пазара на слънчоглед. Най-консервативната оценка все пак е, че с излизането на пазара на реколтата от Русия и Украйна цената ще се стабилизира или ще претърпи лека корекция надолу. Всичко ще зависи от интензивността на търсенето. В началото на

Котировки на Чикагската стокова борса

СВОТ пшеница	23.окт	23.септ	промяна
кеш	714,0	637,5	12,0%
декември '13	701,8	653,5	7,4%
март '14	711,5	664,0	7,2%
СВОТ царевича	23.окт	23.септ	промяна
кеш	441,8	470,8	-6,2%
декември '13	442,8	453,2	-2,3%
март '14	455,2	466,0	-2,3%
СВОТ соя	23.окт	23.септ	промяна
кеш	1294,0	1307,5	-1,0%
ноември '13	1310,0	1307,8	0,2%
януари '14	1304,0	1310,5	-0,5%

Източник: CME



Източник: FAO

Информацията в този документ се основава на източници, които считаме достатъчно надеждни, но за чиято точност и изчерпателност не гарантираме. Изказаните мнения и направените прогнози не са препоръка за инвестиция и могат да бъдат обект на последващи изменения.

2014 г. обаче тенденцията би трябвало да бъде в посока повишение.

Средните цени при условия FOB за основните търгувани култури в последната седмица на септември се движеха както следва:

	Пшеница*	Царевица	Слънчоглед
Русия**	\$244-250	н.д.	н.д.
Украйна	\$260-265	\$192-195	н.д.
България	\$232-240	\$195-198	\$400-410

* хлебна пшеница, 12,5% протеин

** цени в пристанищата на Азовско море

Източник: *Apk-Inform*

ИЗБРАНИ ПАЗАРИ

САЩ: Движението при фючърсите на трите основни култури – царевица, соя и пшеница - в голяма степен вече формират нагласите на фермерите за следващата кампания. Пшеницата запази сравнително стабилни позиции и остана атрактивна заради повишеното търсене от Китай и Бразилия. И докато цената на царевицата се срина през последните месеци до тригодишно дъно в очакване на рекордна реколта, соята запази силни позиции и увеличи премията си. Поради тези причини очакванията са площите с пшеница ще бъдат увеличени през 2013/14 г. с 3% до 57,7 млн. акра. Прогнозата на Informa Economics са за 91,7 млн. акра царевица и 83,9 млн. акра соя през 2014 г. И при двете култури числата са по-големи от тазгодишните – 89,1 млн. акра за царевицата и 76,4 млн. тона за соята - и са за сметка на площите с царевица.

Европа: Реколтата от пшеница в ЕС се оценява на 143,3 млн. тона към края на

септември, с 1,3 млн. тона повече от предишната прогноза и с близо 12 млн. тона повече от миналата година, показват данните на IGC.

Данните на USDA за запасите и производството на пшеница потопиха котировките на европейските борси, които се радваха на ръст през цялата първа седмица на октомври.

Русия: Към 21 октомври са засети 13 млн. ха с есенници (79,5% от планираните) – с 2,5 млн. ха по-малко спрямо миналата година, сочат данни на министерство на земеделието на Русия.

Продължава жътвата. Прибрана е продукцията от 39,7 млн. ха (90,2% от прогнозираните площи), с 1,5 млн. ха повече спрямо 2012 г. Реколтата към момента се изчислява на 88 млн. тона зърно при 71,9 млн. тона миналата година. По култури е както следва:

Пшеница – 52,9 млн. тона (39,6 млн. тона – 2012 г.) от 94,5% от площите;

Ечемик – 15,6 млн. тона (14,5 млн. тона – 2012 г.) от 90,6% от площите;

Царевица – 5,1 млн. тона от 40% от площите;

Слънчоглед – 5,7 млн. тона (6,8 млн. тона – 2012 г.) от 44,1% от площите;

Рапица – 1,2 млн. тона от 74,2% от площите;

Соя – 1 млн. тона от 63% от площите.

Украйна: Към 21 октомври са засети 7 млн. ха с есенници или 86% от планираните площи. На пшеницата се падат 5,87 млн. ха (при 7,73 млн. ха през 2012 г.) или 88% от планираното, на ечемика – 915 хил. ха (при

Информацията в този документ се основава на източници, които считаме достатъчно надеждни, но за чиято точност и изчерпателност не гарантираме. Изказаните мнения и направените прогнози не са препоръка за инвестиция и могат да бъдат обект на последващи изменения.

903 хил. ха през 2012 г.) или 77% от планираното, а на ръжта – 238 хил. ха (при 301 хил. ха през 2012 г.) или 79% от планираното.

Украйна е прибрала 47,1 млн. тона зърнени и бобови култури от 13,3 млн. ха (84% от планираните площи), по данни на Министерство на аграрната политика и храните. За сравнение към същата дата на миналата година са били прибрани 39,7 млн. тона, или 18,6% по-малко. По култури са прибрани както следва:

Пшеница – 23 млн. тона;

Царевица – 13,87 млн. тона от 50% от площите;

Слънчоглед – 8,88 млн. тона от 87% от площите;

Соя – 1,8 млн. тона от 68% от площите.

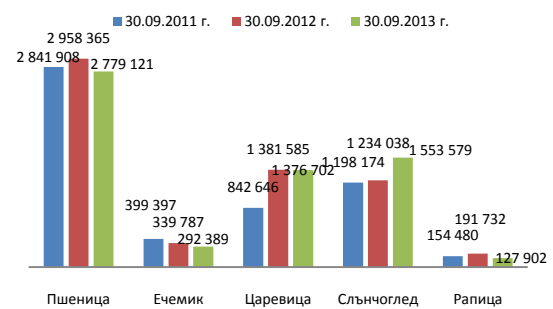
БЪЛГАРИЯ

Към началото на октомври по данни на МЗХ са прибрани 4,83 млн. тона пшеница, 696 хил. тона ечемик, 1,57 млн. тона царевица, 1,64 млн. тона слънчоглед и 356 хил. тона рапица.

Износът през новата селскостопанска година от 1 юли до 30 септември възлиза на 1,85 млн. тона пшеница, 306 хил. тона ечемик, 354 хил. тона царевица, 74 хил. тона слънчоглед и 249 хил. тона рапица.

Зърненият баланс на страната в началото на м. октомври изглежда по следния начин:

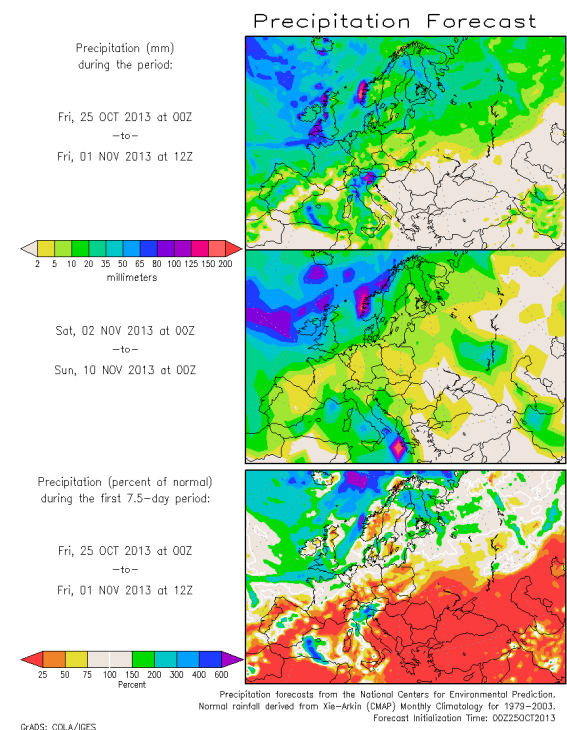
Зърнен баланс на страната към 30.09 на съответната година (тона)



Източник: НСЗ

Времето е благоприятно за привършване на есенната сеитба. Високите температури обаче влияят негативно на рапицата. На места във Великотърновска област културата е влязла във фаза бутонизация, което създава предпоставки за измръзване през идните месеци.

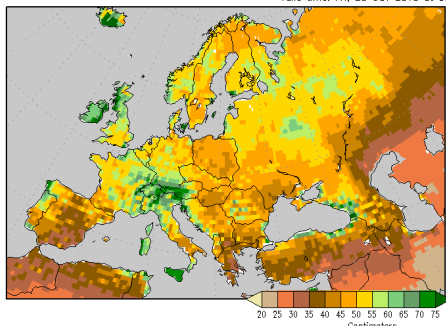
Фермерите могат да очакват лека корекция в посока нагоре на цените на основните зърнени култури през ноември.



Източник: www.wxmaps.org

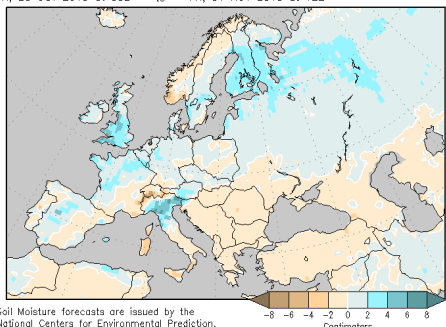
Информацията в този документ се основава на източници, които считаме достатъчно надеждни, но за чиято точност и изчерпателност не гарантираме. Изказаните мнения и направените прогнози не са препоръка за инвестиция и могат да бъдат обект на последващи изменения.

Initial Soil Moisture Liquid Water in top 2 meters of soil
Valid time: Fri, 25 OCT 2013 at 00Z



Източник: www.wxmaps.org

Forecast Soil Moisture Change
Fri, 25 OCT 2013 at 00Z -to- Fri, 01 NOV 2013 at 12Z



Soil Moisture forecasts are issued by the National Centers for Environmental Prediction.
©ADS: COLA/IGES

Пшеница	Начални запаси		Производство		Внос		Износ		Потребление		Крайни запаси	
	2012/13	2013/14	2012/13	2013/14	2012/13	2013/14	2012/13	2013/14	2012/13	2013/14	2012/13	2013/14
Светът	199,5	179,9	655,6	695,9	143,8	140,8	139,3	144,1	675,2	694,5	179,9	181,3
САЩ	20,2	20,3	61,8	56,6	3,4	3,5	27,5	26,5	37,6	36	20,3	17,9
ЕС-27	13,6	9,3	132,1	137,4	5,7	6	22	18,5	120	122,8	9,3	11,5
Русия	10,9	5,4	37,7	54	1	0,5	11,1	17	33,2	36,5	5,4	6,4
Украйна	5,4	2,2	15,8	19,5	0,1	0,1	7	8	12	11,5	2,2	2,3
Казахстан	6,4	2,9	9,8	15	0	0	6,5	7,5	6,8	7,2	2,9	3,2
Канада	5,9	4,9	27,2	29	0,5	0,5	18,8	19	9,9	9,7	4,9	5,7
Австралия	7,1	3,4	22,1	24,5	0,1	0,1	19	17	6,8	7,1	4,9	4
Китай	56	58,8	120,6	121	3,2	3,5	1	1	120	120,5	58,8	61,8

Царевица	Начални запаси		Производство		Внос		Износ		Потребление		Крайни запаси	
	2012/13	2013/14	2012/13	2013/14	2012/13	2013/14	2012/13	2013/14	2012/13	2013/14	2012/13	2013/14
Светът	132,3	124,3	855,7	962,6	97	99	89	105,1	863,7	935,1	124,3	151,8
САЩ	25,1	19,5	273,8	355,7	3,8	0,6	17,8	33	265,4	293,4	19,5	49,5
ЕС-27	6,7	4,5	56,7	63,9	10,5	7	1	2,5	67,9	67,8	4,5	5
Украйна	1,1	0,8	20,9	26	0,1	0,1	13,5	16,5	7,7	8,6	0,8	1,8
Бразилия	9,2	12,5	77	72	0,8	0,8	21,5	18	53	54	12,5	13,3
Аржентина	1	0,9	26,5	27	0	0	19	18,5	7,6	8,3	0,9	1,1
Китай	59,3	60,9	205,6	212	3	7	0,1	0,1	207	224	60,9	55,8

Източник: WASDE, числата са в млн. тона; прогнозите за 2013/14 са към м. август

За контакти:

Николай Вълканов, икономист

Институт за пазарна икономика

София, бул. „Патриарх Евтимий“ 22, ет.3

тел.: (2) 952 62 66

e-mail: nikolay@ime.bg

www.ime.bg

Информацията в този документ се основава на източници, които считаме достатъчно надеждни, но за чиято точност и изчерпателност не гарантираме. Изказаните мнения и направените прогнози не са препоръка за инвестиция и могат да бъдат обект на последващи изменения.