

И.П.И
Институт за пазарна икономика



Преглед на зърнените пазари

МЕСЕЧЕН БЮЛЕТИН

април, 2013

брой 8

БЮЛЕТИНЪТ СЕ ИЗДАВА С ПОДКРЕПАТА НА ФОНДАЦИЯ „АМЕРИКА ЗА БЪЛГАРИЯ“

ОБЩ ПРЕГЛЕД

Пазарите на земеделска продукция потънаха в началото на април, движени от масови разпродажби от страна на хедж-фондовете. Дългите позиции в царевица бяха ликвидирани на ¼-и през първите две седмици на месеца до 51 000 от 192 500 и в момента са на най-ниските си нива от 2006-а година насам.

Основната причина за низходящото движение както винаги беше месечният доклад на американското министерство на земеделието, USDA, който маркира по-високи преходни запаси от очакваното при трите основни култури – пшеница, царевица и соя. Това обаче бе само началото. Станахме свидетели на генерално оттегляне на инвеститорите от стоковите пазари със значителни спадове при основни суровини като петрол и злато. Специално при земеделските култури спадът продължи въпреки студеното време в Северното полукълбо.

Обясненията за това невиджано разчистване на позиции бяха няколко – от прехвърляне на средства към фондовите борси, където американските индекси стигнаха исторически нива, и сигнали за пониска от очакваната инфлация до конспиративни теории за манипулация на стоковите пазари. Най-апокалиптичните, но засега най-плахи коментари са за началото на процес на обща дефлация и за навлизането в период на глобална депресия.

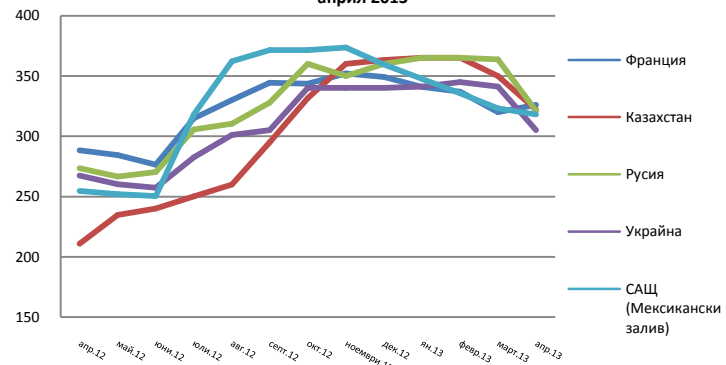
Цените на основните зърнени и маслодайни култури продължиха понижението си в черноморския регион, където генерално се очаква по-добра реколта от миналогодишната.

Котировки на Чикагската стокова борса

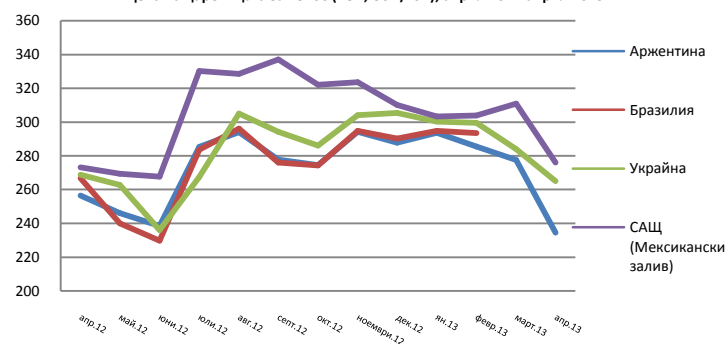
СВОТ пшеница	15.апр.	15.март	промяна
кеш	713,4	758,0	-5,88%
Май	693,6	723,0	-4,07%
Юли	699,2	721,2	-3,05%
СВОТ царевица	15.апр.	15.март	промяна
кеш	670,6	747,0	-10,23%
Май	646,6	717,0	-9,82%
Юли	628,0	700,2	-10,31%
СВОТ соя	15.апр.	15.март	промяна
кеш	1414,0	1445,0	-2,15%
Май	1395,0	1426,0	-2,17%
Юли	1356,0	1410,8	-3,88%

Източник: CME

Цена на хлябната пшеница за износ (FOB, USD/тон), април 2012-април 2013



Цена на царевицата за износ (FOB, USD/тон), април 2012-април 2013



Източник: FAO

Информацията в този документ се основава на източници, които считаме достатъчно надеждни, но за чиято точност и изчерпателност не гарантираме. Изказаните мнения и направените прогнози не са препоръка за инвестиция и могат да бъдат обект на последващи изменения.

Прогнозираме слаб ръст на цените в края на април и началото на май, който ще бъде краткотраен и последван от спад в очакване на новата реколта. Това ще бъде и последният сравнително изгоден момент за продажби.

Засега се придържаме към консервативните си оценки за цените от новата реколта, а именно за пшеницата между 350-370 лв. и за царевичата в порядъка на 300-330 лв./тон. Rabo bank също ревизира прогнозите си надолу, като за третото тримесечие на 2013 г. очаква средни цени на царевичата от USD 5,80/бушел (8% спад от нивата в средата на април).

ИЗБРАНИ ПАЗАРИ

САЩ: Преходните запаси от пшеница в САЩ се оценяват на нива, по-високи с 15 млн. бушела спрямо оценката в мартенския доклад на USDA. Очаква се по-ниско търсене за фураж и малко по-високо за семена. Цените на производител при пшеницата се прогнозира на нива между USD 7,70 и 7,90/бушел, което за момента изглежда надценено.

Повишение на запасите се очертава и при фуражните култури, като цената на производител при царевичата е ревизирана до USD 6,30-6,50/бушел.

Същевременно се очаква повишение при производството на соев шрот, основно за износ. Цената на соята на производител се очаква да варира между USD 13,80 и 14,80/бушел.

Европа: Средата на април бе белязана от изтеглянето на крупни суми от стоковите пазари. Цените на основните зърнени култури на европейските борси се

понижиха с унисон с понижението в цената на други търгуеми стоки като златото, петрола и пр. Договорите за доставка през ноември 2013 г. от новата реколта се понижиха до GBP 184,10/тон (420 лв) в Обединеното кралство.

Дъждовното време в Европа затруднява сеитбата на пролетен ечемик. Кампанията е едва на 30% към началото на април при 90% миналата година. Толкова слаба кампания не е имало от 2002 г., а рисковете да се повтори ситуацията от 2006 г., когато късното прибиране на ечемика го остави на произвола на времето и съсипа добивите на много места, нарастват. Тогава цената на пивоварния ечемик почти се удвои само за шест месеца, достигайки EUR 300/тон през есента на 2007 г.

Най-много е забавена сеитбата в Централна Европа и особено в Чехия и Полша, където едва е започнала и много от фермерите вероятно ще се насочат към царевича. Притеснения буди и ситуацията с ечемика във Франция и Англия.

Русия: Прогнозите за новата реколта не се различават от направените миналия месец – очакваната реколтата от зърно през 2013 г. е 90-92 млн. тона. Заедно с традиционно укриваното от фермерите зърно, общото количество вероятно ще достигне 95 млн. тона.

В лошо състояние са 1,3 млн. ха от общо засети 15 млн. ха, което е с 8% по-малко спрямо миналата година.

До 1 юли Русия ще изнесе 14,8 млн. тона зърно, прогнозира IGC. Подобна е и прогнозата на министерството на земеделието в страната.

Информацията в този документ се основава на източници, които считаме достатъчно надеждни, но за чиято точност и изчерпателност не гарантираме. Изказаните мнения и направените прогнози не са препоръка за инвестиция и могат да бъдат обект на последващи изменения.

Министерство на земеделието определи минималните интервенционни цени за покупка на пшеница, които варират в отделните региони на страната. В Южния, Централния, Северозападния, Волжкия и Севернокавказкия цената е USD 210,91/тон за хлебна пшеница III кл.

Украйна: Към първата седмица на април пролетната сеитба в Украйна е извършена на 30% от площите или 876 хил. ха. От тях 740 хил. ха. се падат на ечемика, 91 хил. ха. на граха, 29 хил. ха. на овеса и 7 хил. ха. на пролетната пшеница. Сеитбата се забави значително спрямо миналата година заради валежите.

Делът на площите с есенници, които вероятно ще бъдат презасети, се изчислява на 8,4% или максимум 500 хил. ха.

Очакваната пролетна реколта от зърно се изчислява на 32,1 млн. тона, събщи АРК-Inform, като средните добиви се очаква да бъдат с 13% по-високи от миналата година, или 3,91 тона/ха.

Износът през пазарната 2012/13 г. се изчислява на 20,2 млн. тона към 15 април, което е с 22% повече от предходната година. От тях 11,4 млн. тона е изтъргуваната царевица и 6,6 млн. тона – пшеницата.

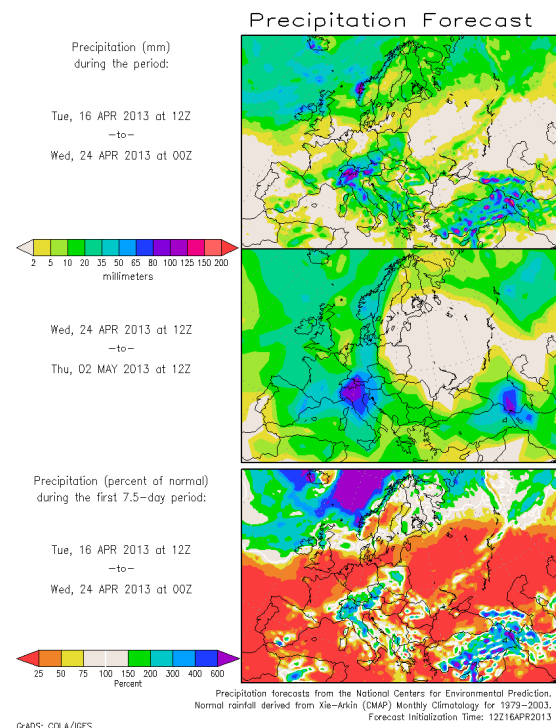
Румъния:

Състоянието на есенниците се определя като добро, а почвената влага е достатъчна за нормалното развитие на културите. Румъния очаква по-добра реколта от пшеница спрямо миналата година – около 6,1 млн. тона, което е с 20% повече спрямо слабата миналогодишна реколта. Европейската комисия обаче очаква

среден добив от под 3 тона/ха и прогнозира около 5,6 млн. тона.

БЪЛГАРИЯ

Първите прогнози за годината са реколтата при есенниците да надмине миналогодишната. Състоянието на 85,8% от площите при пшеницата и 79,1% от площите при ечемика се оценява като „добро“ или „много добро“. Състоянието на 12,8% от площите при пшеницата и 19,4% при ечемика се оценяват като „средно“. Като „незадоволително“ е оценено състоянието на под 2% от площите. Липсват оценки за площите с рапица, при които състоянието варира значително. Няма данни и каква част от засетите с рапица площи са презасети или негодни. Във всеки случай реколтата ще бъде по-слаба от миналогодишната заради намалелите площи и едва ли ще надхвърли 200-210 хил. тона.



Източник: www.wxmaps.org

Информацията в този документ се основава на източници, които считаме достатъчно надеждни, но за чиято точност и изчерпателност не гарантираме. Изказаните мнения и направените прогнози не са препоръка за инвестиция и могат да бъдат обект на последващи изменения.

До края на април се очаква предимно сухо време с температури около средните за сезона. Слаби превалявания в някои части на страната се очакват в периода 22-23 април. Като цяло времето ще бъде подходящо за ускоряване на пролетната сеитба.

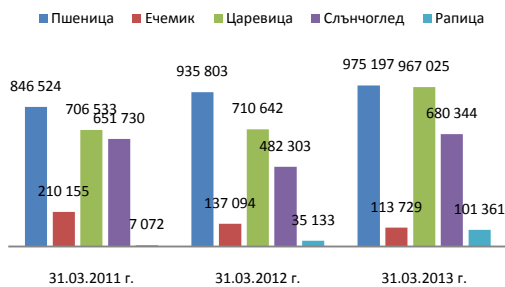
Потвърждава се мнението, че в изчакването на „най-изгодна“ цена много стопани са задържали прекалено големи количества зърно. Справка на Национална служба по зърното (НСЗ) показва, че запасите при всички основни култури с изключение на ечемика са на тригодишен връх. Тяхната реализация ще става все по-трудна с очакванията за по-ниски цени на новата реколта.

Източник: НСЗ

Свободните количества при пшеницата до новата реколта се изчислява на 501,8 хил. тона, при ечемика - на 8,7 хил. тона, при царевицата - на 581,8 хил. тона, при слънчогледа - на 445,7 хил. тона и при рапицата - на 101,4 хил. тона, по последни данни на НСЗ.

Цените през втората седмица на април продължиха да падат и се движеха около 400 лв./тон при пшеницата (4,8% спад спрямо същия период на март), 360 лв./тон при царевицата (10% спад), 780 лв./тон при слънчогледа (9,4% спад) при условия ЕХW.

Зърнени запаси в страната, март 2011-март 2013 г.



Пшеница	Начални запаси		Производство		Внос		Износ		Потребление		Крайни запаси	
	2011/12	2012/13	2011/12	2012/13	2011/12	2012/13	2011/12	2012/13	2011/12	2012/13	2011/12	2012/13
Светът	198,9	199,4	697	655,4	148,3	141,9	157,4	135,7	696,5	672,6	199,4	182,3
САЩ	23,5	20,2	54,4	61,8	3,1	3,5	28,6	27,9	32,2	37,7	20,2	19,9
ЕС-27	11,8	13,5	137,2	132	7,4	6,0	16,6	20,5	127,5	121	12,3	10
Русия	13,7	10,9	56,2	37,7	0,6	1	21,6	10,5	38,0	33,5	10,9	5,4
Украйна	3,3	5,4	22,3	15,8	0,1	0,1	5,4	6,5	15	11,8	5,4	2,4
Казахстан	2,9	6,4	22,3	9,8	0,1	0	11,8	6,5	7,4	6,8	6,4	2,9
Канада	7,2	5,9	25,3	27,2	0,5	0,5	17,4	15,8	9,7	9,4	5,9	5,7
Австралия	8,1	7	29,9	22	0,1	0,1	24,7	17,5	6,5	6,8	7	4,7
Китай	59,1	56	117,4	120,6	2,9	3,2	1	1	122,5	120	56	58,8

Царевица	Начални запаси		Производство		Внос		Износ		Потребление		Крайни запаси	
	2011/12	2012/13	2011/12	2012/13	2011/12	2012/13	2011/12	2012/13	2011/12	2012/13	2011/12	2012/13
Светът	128,1	131,9	882,7	855,9	99,2	95,5	117,1	88	879,6	862,5	131,2	125,3
САЩ	28,6	25,1	313,6	273,8	0,7	3,2	39,2	20,3	279	262,6	25,1	19,2
ЕС-27	4,8	6,7	66,2	56	6,2	10	3,2	1,0	67,3	67,5	6,7	4,3
Украйна	1,1	1,1	22,8	20,9	0,1	0,1	15,2	13	7,8	7,7	1,1	0,8
Бразилия	10,3	9,2	73	74	0,8	0,8	24,3	19,5	50,5	53	9,3	11,5
Аржентина	4,1	1	21	26,5	0	0	17,5	19	6,7	7,5	0,9	0,9
Китай	49,4	59,3	192,8	208	5,2	3	0,1	0,1	188	207	59,3	63,3

Източник: WASDE, числата са в млн. тона; данните за 2012/13 са към м. април

Информацията в този документ се основава на източници, които считаме достатъчно надеждни, но за чиято точност и изчерпателност не гарантираме. Изказаните мнения и направените прогнози не са препоръка за инвестиция и могат да бъдат обект на последващи изменения.

За контакти:

Николай Вълканов, икономист

Институт за пазарна икономика

София, бул. „Патриарх Евтимий“ 22, ет.3

тел.: (2) 952 62 66

e-mail: nikolay@ime.bg

www.ime.bg



Информацията в този документ се основава на източници, които считаме достатъчно надеждни, но за чиято точност и изчерпателност не гарантираме. Изказаните мнения и направените прогнози не са препоръка за инвестиция и могат да бъдат обект на последващи изменения.