

ДИНАМИКА НА БЕДНОСТТА

Анализ на социално-икономическата
мобилност и трайната бедност в България

Петър Ганев, старши икономист

Явор Алексиев, икономист

Методология

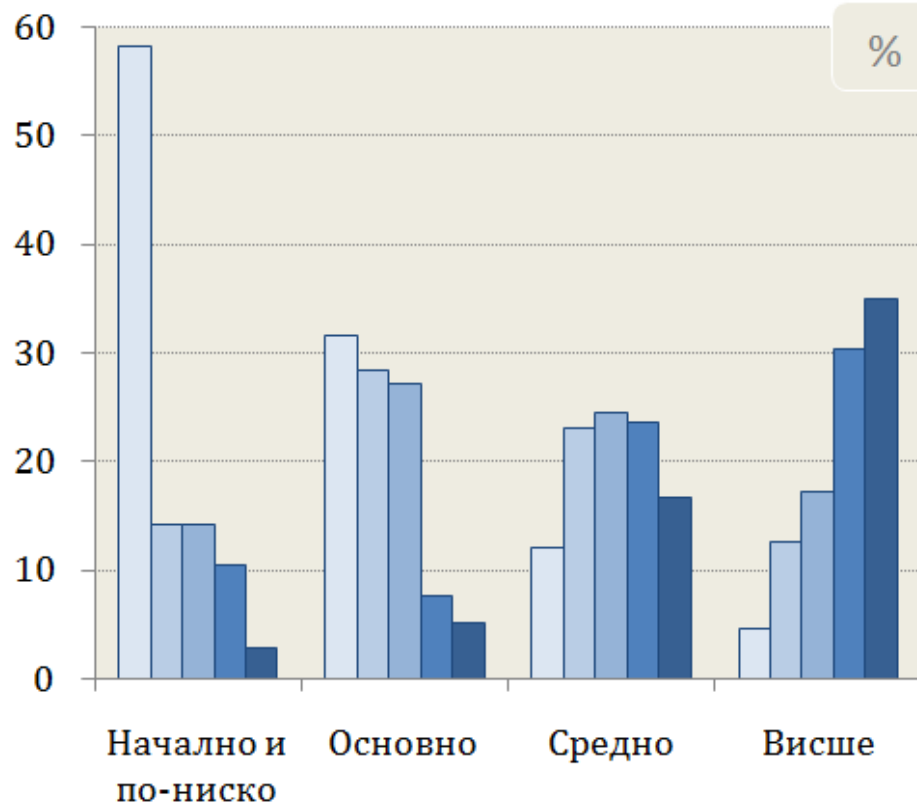
- Използваме персоналните данни от изследването на доходите и условията на живот на НСИ (EU-SILC);
- Отправни точки: 1) общ разполагаем нетен доход на домакинство и 2) еквивалентен размер на домакинството;
- Оценките на бедността са на индивидуално ниво и съответно се базират на общия разполагаем нетен доход на еквивалентна единица.

Методология

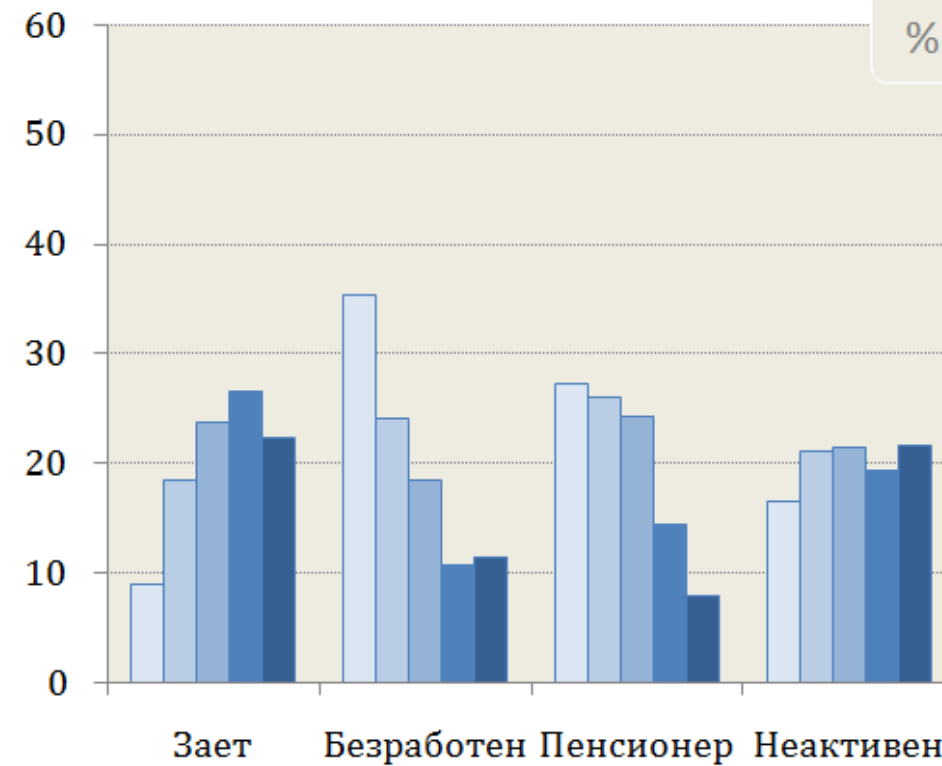
- Фокус върху лонгитудиналните данни – включват домакинства, участвали поне две последователни години;
- Съсредоточаваме се върху 4-та ротационна група, тъй като това е групата, за която имаме 4 годишни наблюдения;
- Използваме данни само за лицата, които имат непрекъснато присъствие в извадката;
- Домакинствата са разпределени в 5 доходни групи (квинтили).

РАЗПРЕДЕЛЕНИЕ НА ЛИЦАТА МЕЖДУ КВИНТИЛИТЕ (2010)

Образование



Икономическа активност



1-ви квинтил

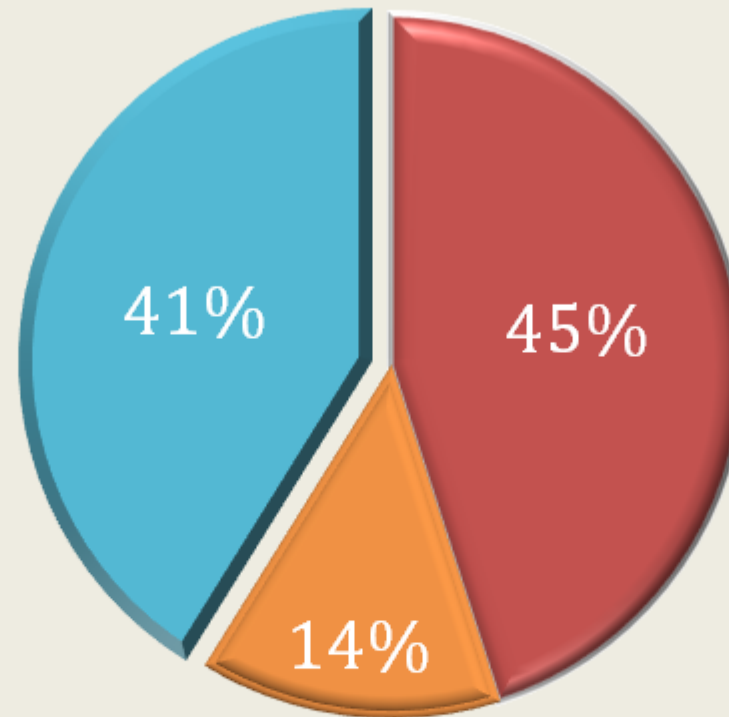
2-ри квинтил

3-ти квинтил

4-ти квинтил

5-ти квинтил

ЛИЦА ОТ 1-ВИ КВИНТИЛ ПРЕЗ 2010 Г. И СЪСТОЯНИЕ ПРЕЗ 2013 Г.



ТРАЙНО БЕДНИ

Лица, които са останали в 1-ви квинтил за целия период 2010-2013 г.

ВЪРНАЛИ СЕ КЪМ БЕДНОСТ

Лица, които през 2013 г. отново попадат в 1-ви квинтил, след определен период извън него

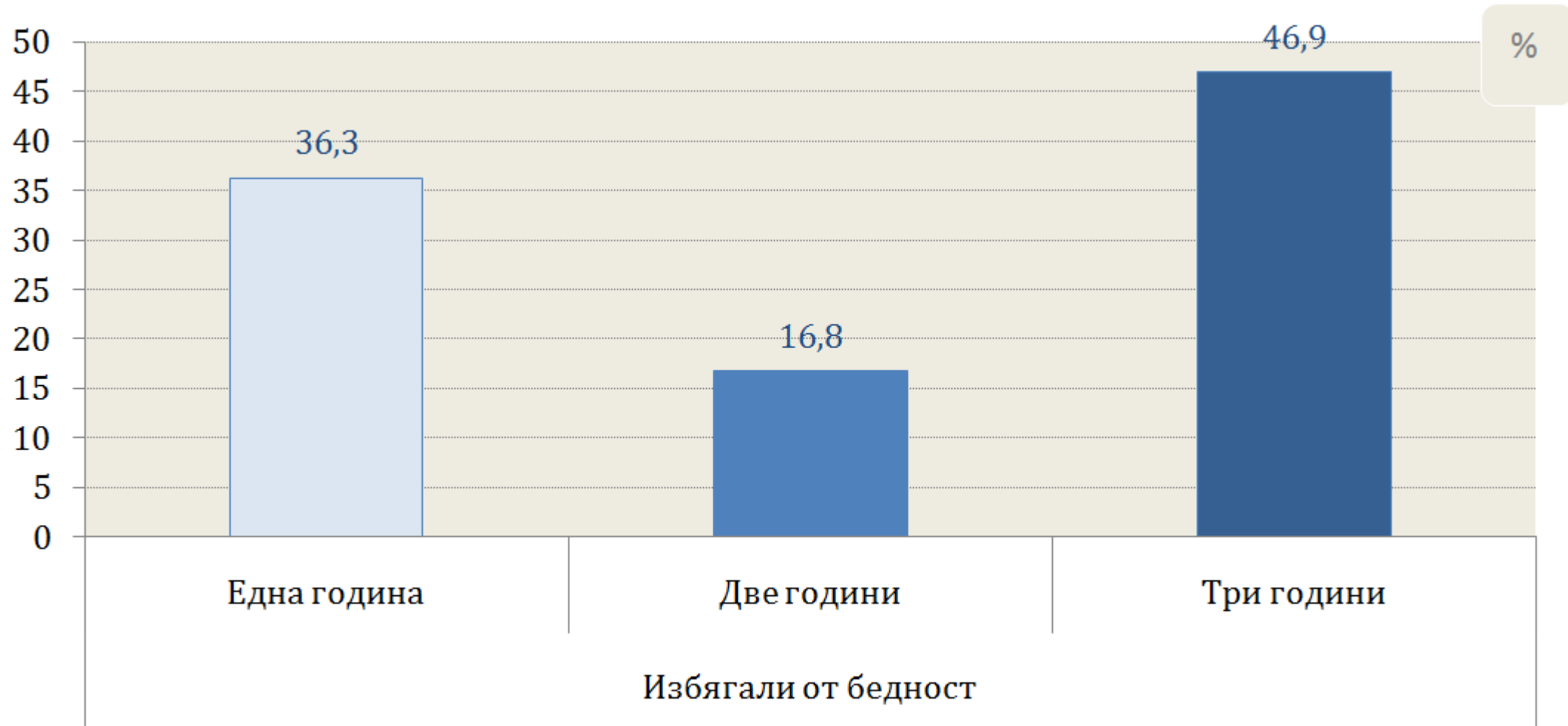
ИЗБЯГАЛИ ОТ БЕДНОСТ

Лица, които през 2010 г. са били в 1-ви квинтил, а към 2013 г. се намират в по-горен такъв

ИЗБЯГАЛИ ОТ БЕДНОСТ ПРЕЗ 2013 г. СПРЯМО 2010 г.



ИЗБЯГАЛИ ОТ БЕДНОСТ ПРЕЗ 2013 г. СПРЯМО 2010 г.



Изводи

- Ниското образование и липсата на работа са основните фактори за попадане сред най-бедните 20% от домакинствата;
- 41% от най-бедните (1-ви квинтил) през 2010 г. са прескочили в по-горен квинтил през 2013 г., тоест условно са "избягали" от бедност;
- Други 14% от най-бедните през 2010 г. временно са успели да избягат от групата на бедните, но отново са се върнали в нея в рамките на периода;

Изводи

- 45% от най-бедните (1-ви квинтил) през 2010 г. са останали в бедност през целия период 2010-2013 г.

Това означава, че близо 10% от цялото население е в трайна бедност, което се припокрива с оценките на ИПИ за т. нар. дълбока бедност;

- 1/3 от избягалите от бедност в периода 2010-2013 г. са попаднали в 3-ти и 4-ти квинтил, тоест са повишили доходите си значително.

Неактивен 2010 - Безработен 2013
4.4%

Зает 2010 - Безработен 2013
3.2%

Безработен 2010-2013
9.7%

Зает 2010-2013
22.1%

Безработен 2010 - Неактивен 2013
0.8%

Зает 2010 - Неактивен 2013
0.4%

Неактивен 2010-2013
19.1%

Безработен 2010 - Зает 2013
9.4%

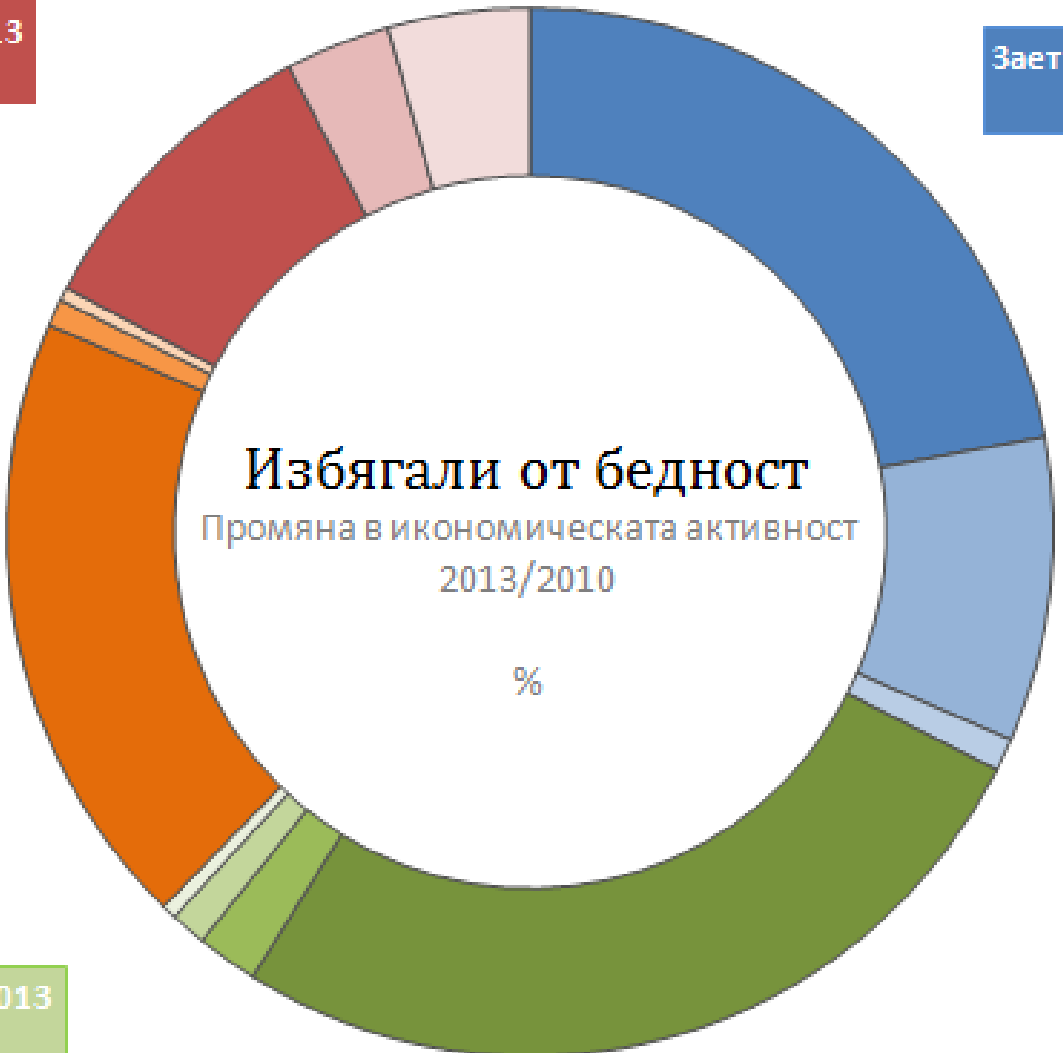
Неактивен 2010 - Зает 2013
1.0%

Неактивен 2010 - Пенсионер 2013
1.1%

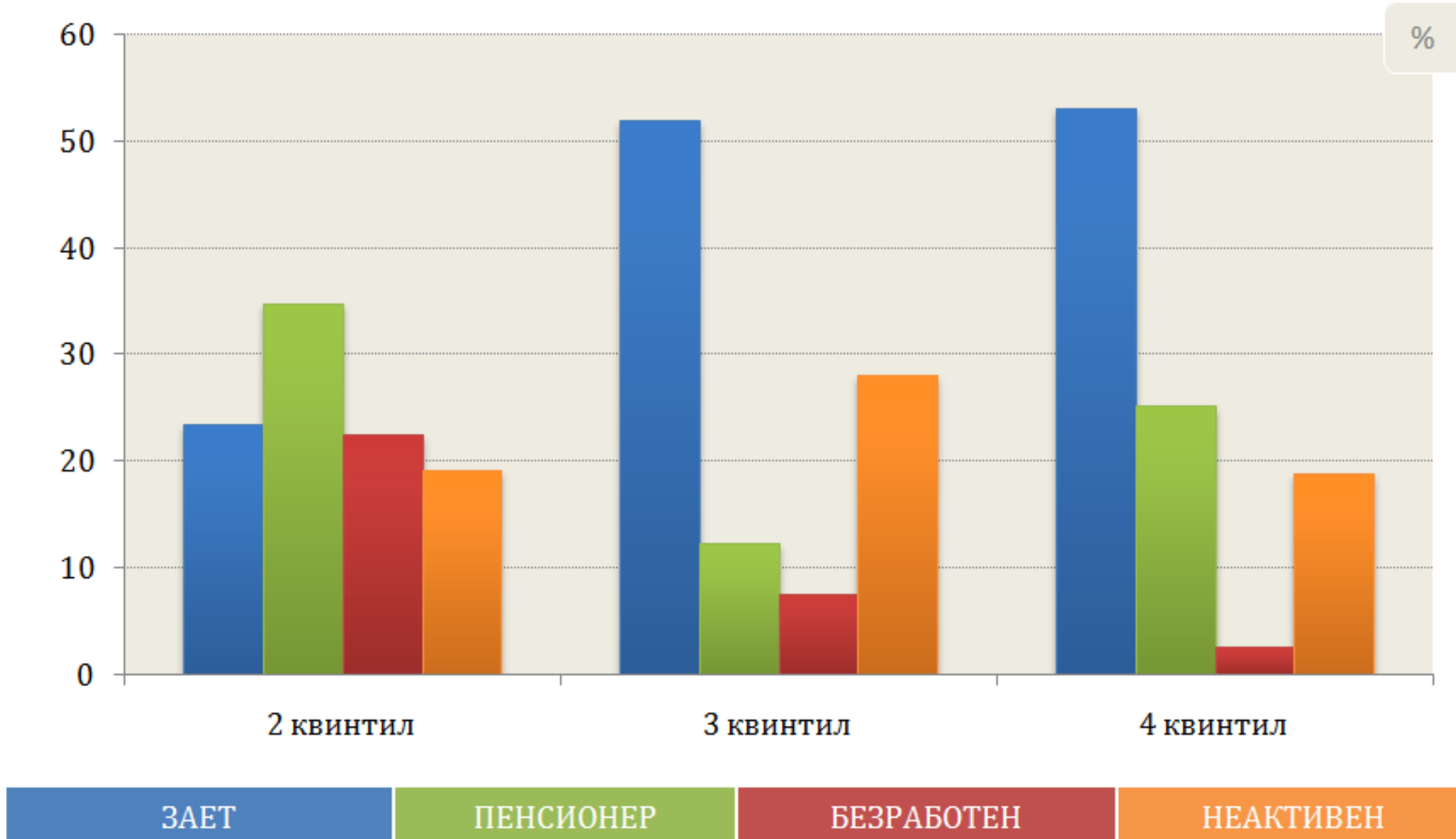
Зает 2010 - Пенсионер 2013
0.5%

Безработен 2010 - Пенсионер 2013
1.9%

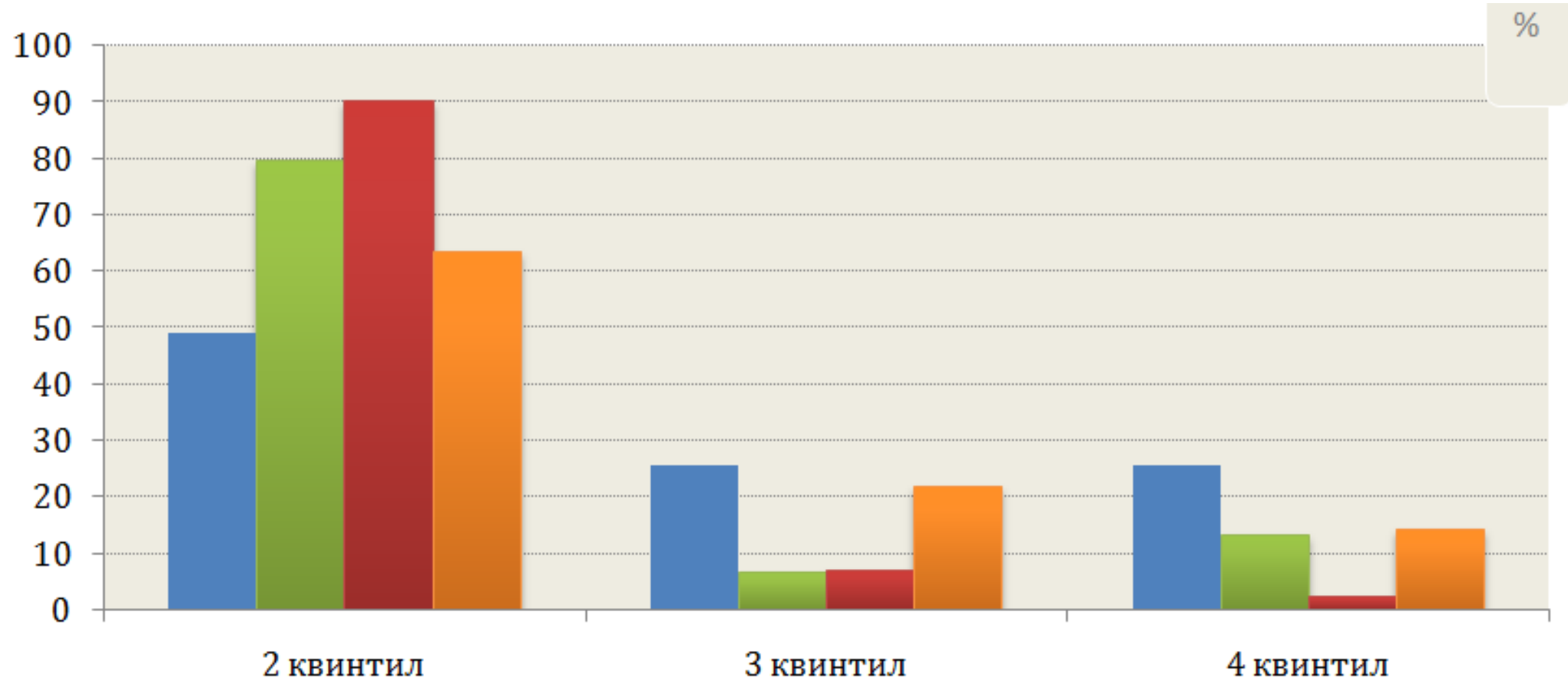
Пенсионер 2010-2013
26.4%



ИЗБЯГАЛИ ОТ БЕДНОСТ И НОВ КВИНТИЛ ПРЕЗ 2013 г.



ИЗБЯГАЛИ ОТ БЕДНОСТ И НОВ КВИНТИЛ ПРЕЗ 2013 г.



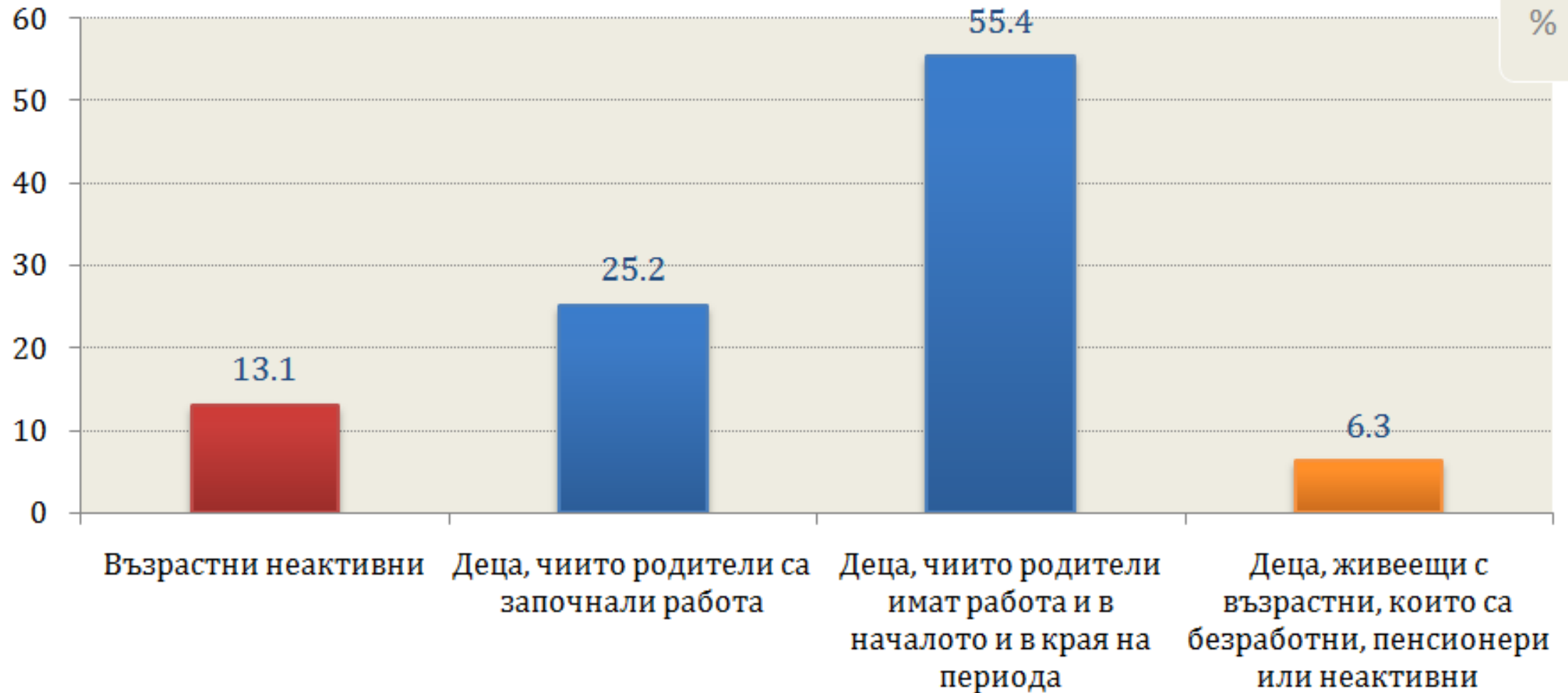
ЗАЕТ

ПЕНСИОНЕР

БЕЗРАБОТЕН

НЕАКТИВЕН

ИЗБЯГАЛИ ОТ БЕДНОСТ НЕАКТИВНИ ЛИЦА



Неактивен 2010 - Безработен 2013
4.4%

Зает 2010 - Безработен 2013
3.2%

Безработен 2010-2013
9.7%

Зает 2010-2013
22.1%

Безработен 2010 - Неактивен 2013
0.8%

Зает 2010 - Неактивен 2013
0.4%

Неактивен 2010-2013
19.1%

Безработен 2010 - Зает 2013
9.4%

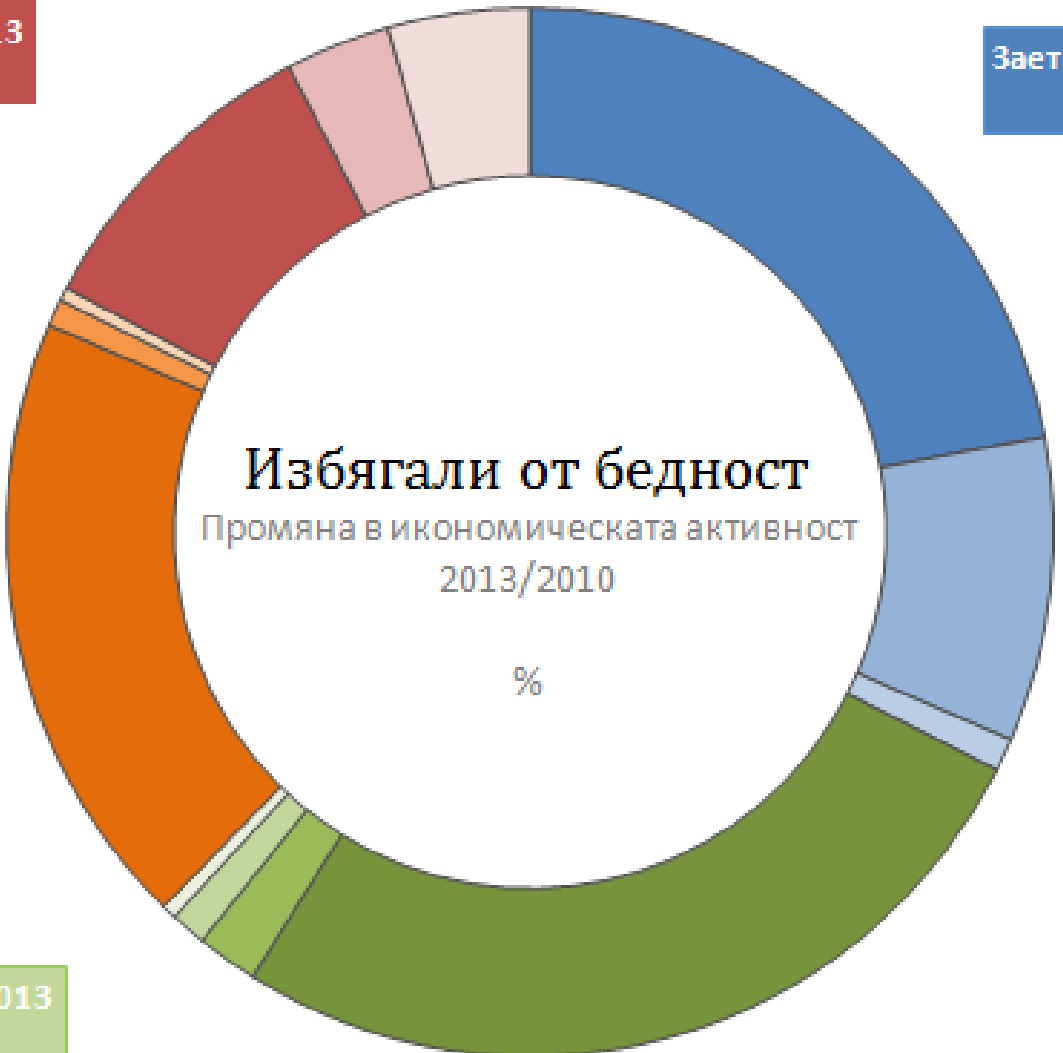
Неактивен 2010 - Зает 2013
1.0%

Неактивен 2010 - Пенсионер 2013
1.1%

Зает 2010 - Пенсионер 2013
0.5%

Безработен 2010 - Пенсионер 2013
1.9%

Пенсионер 2010-2013
26.4%



Безработни през 2013 г.: 17,6%
В домакинство със заетост: 10,4%

Заети през 2013 г.: 32,5%

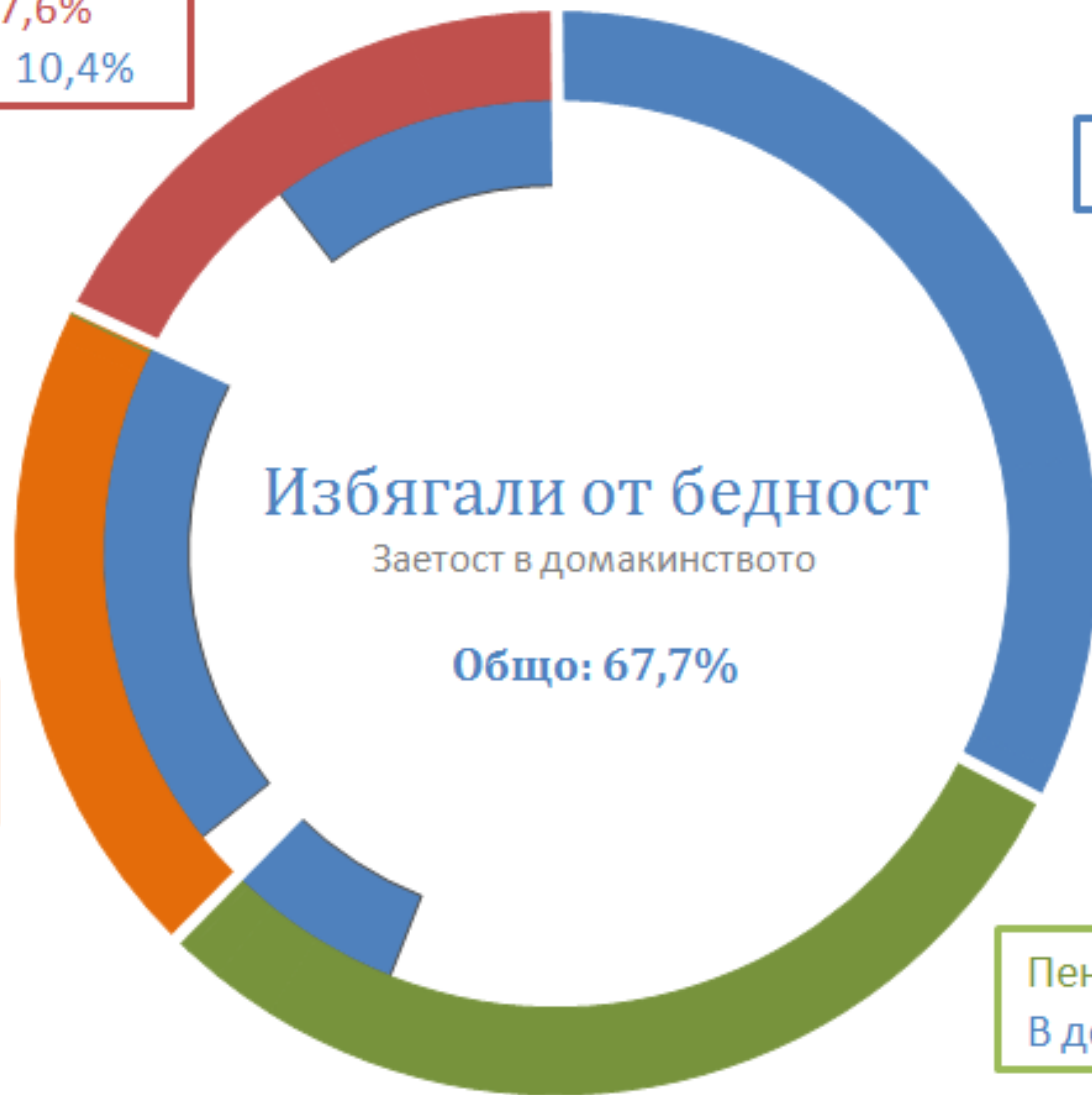
Избягали от бедност

Заетост в домакинството

Общо: 67,7%

Неактивни през 2013 г.: 20,3%
В домакинство със заетост: 18,5%

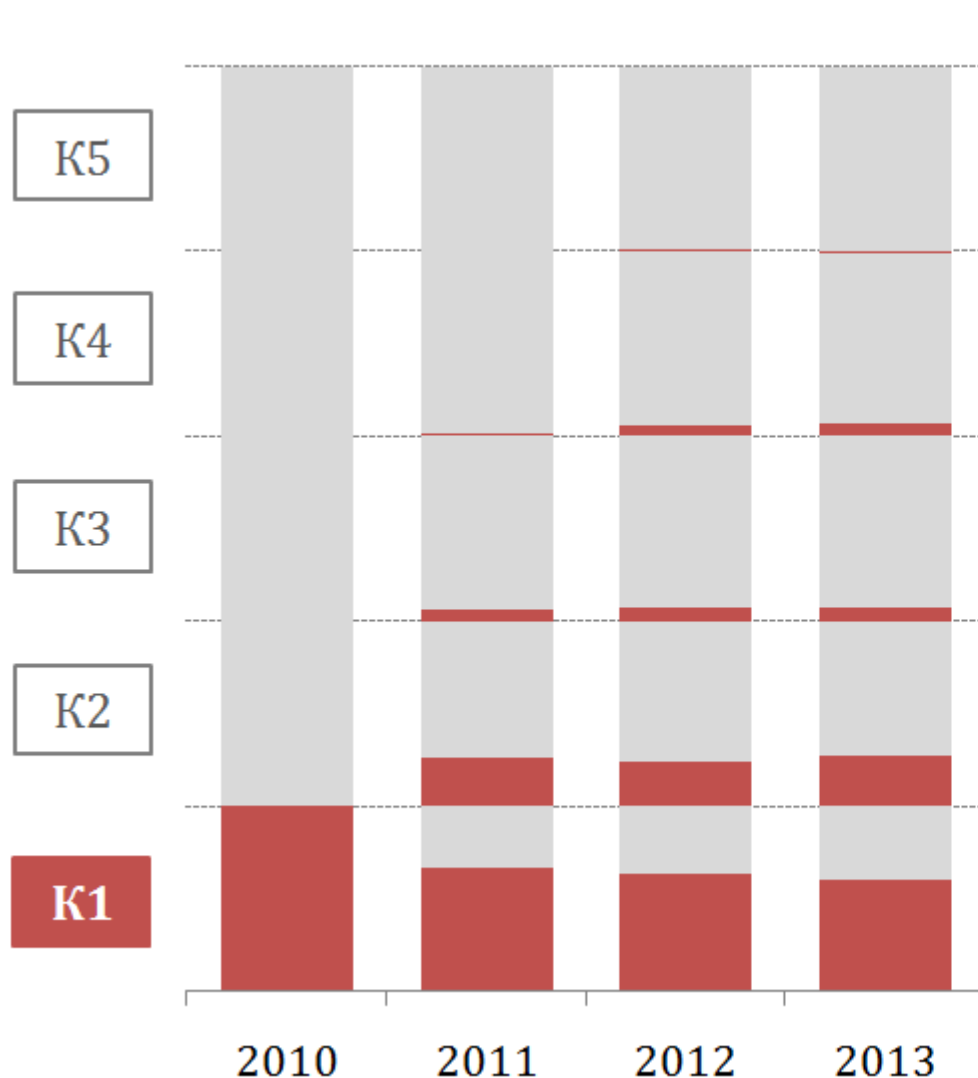
Пенсионери през 2013 г.: 29,9%
В домакинство със заетост: 6,4%



Изводи

- Заетостта е водещият фактор за излизане от бедност - 2/3 от избягали от бедност в периода 2010-2013 г. живеят в домакинство, в което има трудови доходи;
- Докато при пенсионерите става дума за относително повишаване на благосъстоянието спрямо други групи (например безработните), при близо половината от заетите ръстът в доходите е чувствителен.

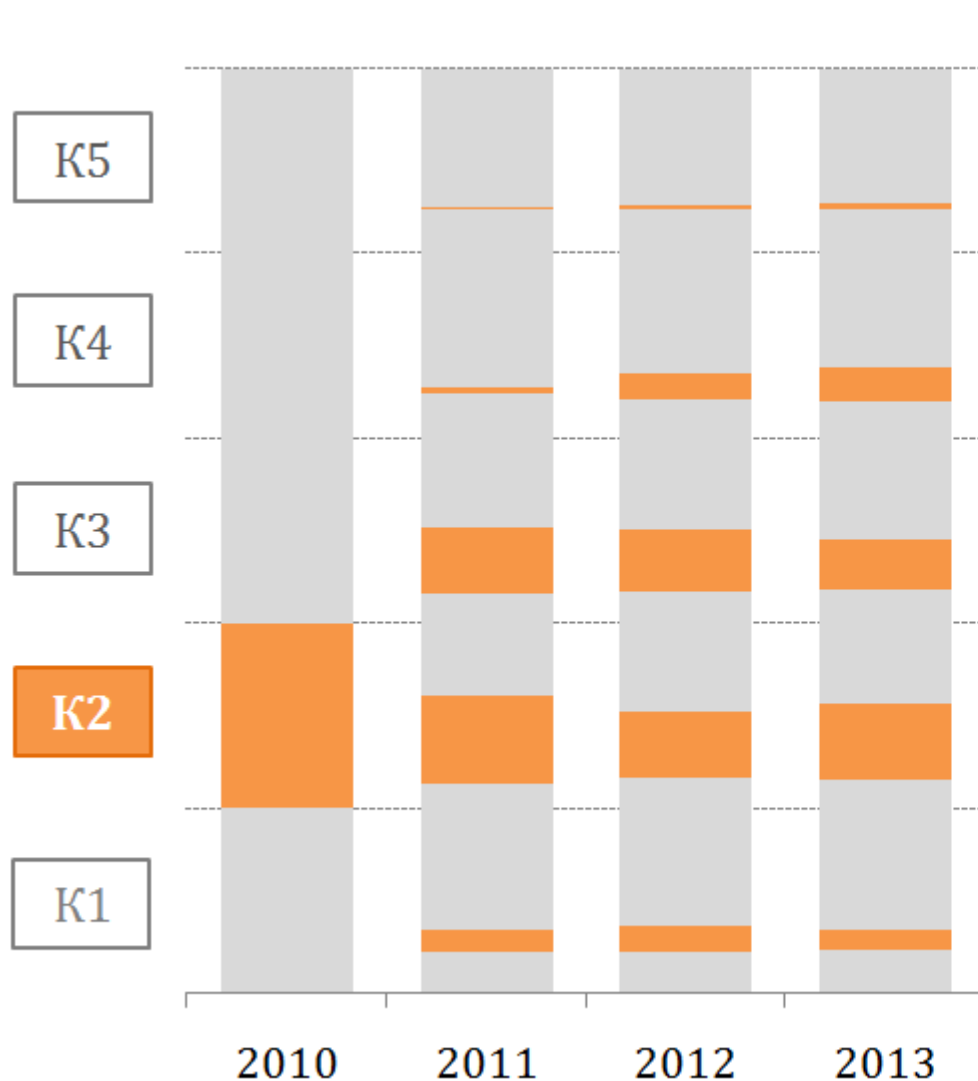
ДВИЖЕНИЕ НА ЛИЦАТА ОТ 1-ВИ КВИНТИЛ 2010



	2011	2012	2013
К1 2010 – К1 (%)	66,6	63,4	59,3
К1 2010 – К2 (%)	25,3	23,4	27,0
К1 2010 – К3 (%)	6,4	6,7	6,7
К1 2010 – К4 (%)	1,7	5,5	6,6
К1 2010 – К5 (%)	0,0	0,9	0,4

Близо 60% от лицата, които през 2010 г. се намират в първия квинтил на доходното разпределение, остават там и към 2013 г. Това е групата с най-ниска мобилност по отношение на доходите, ако изключим най-богатите 20% в обществото.

ДВИЖЕНИЕ НА ЛИЦАТА ОТ 2-ри КВИНТИЛ 2010

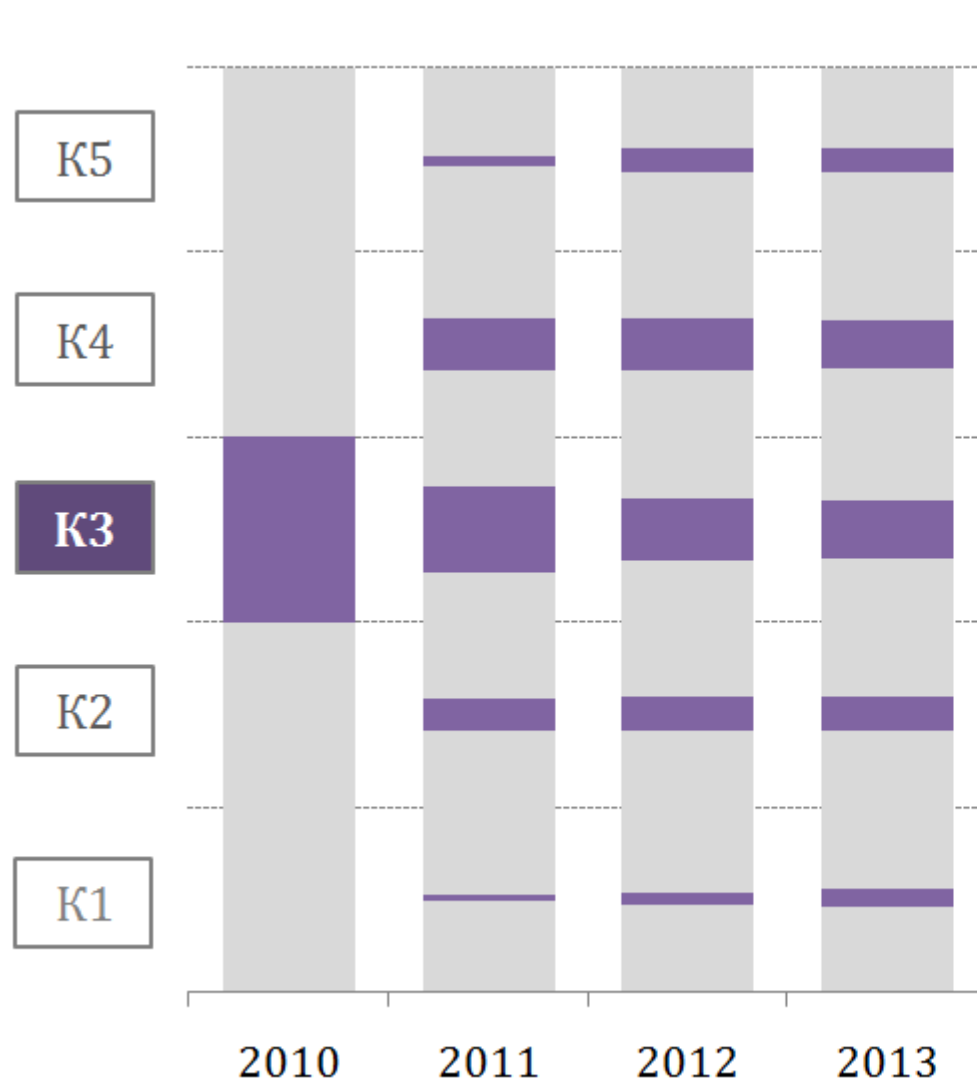


	2011	2012	2013
K2 2010 – K1 (%)	11,9	13,9	10,9
K2 2010 – K2 (%)	47,9	36,3	41,2
K2 2010 – K3 (%)	36,1	33,9	26,5
K2 2010 – K4 (%)	3,9	13,7	18,5
K2 2010 – K5 (%)	0,1	2,2	2,9

Мобилността на тази група до голяма степен напомня тази на четвъртия квинтил. По-голямата част от лицата, които я напускат, повишават своите доходи, вместо да ги понижават.

Шансът лице от тази група през 2010 г. да попадне в бедност през 2013 г. е близо 11%, шансът му да попадне в някои от двете най-високи стъпки на доходното разпределение е около 21%.

ДВИЖЕНИЕ НА ЛИЦАТА ОТ 3-ТИ КВИНТИЛ 2010

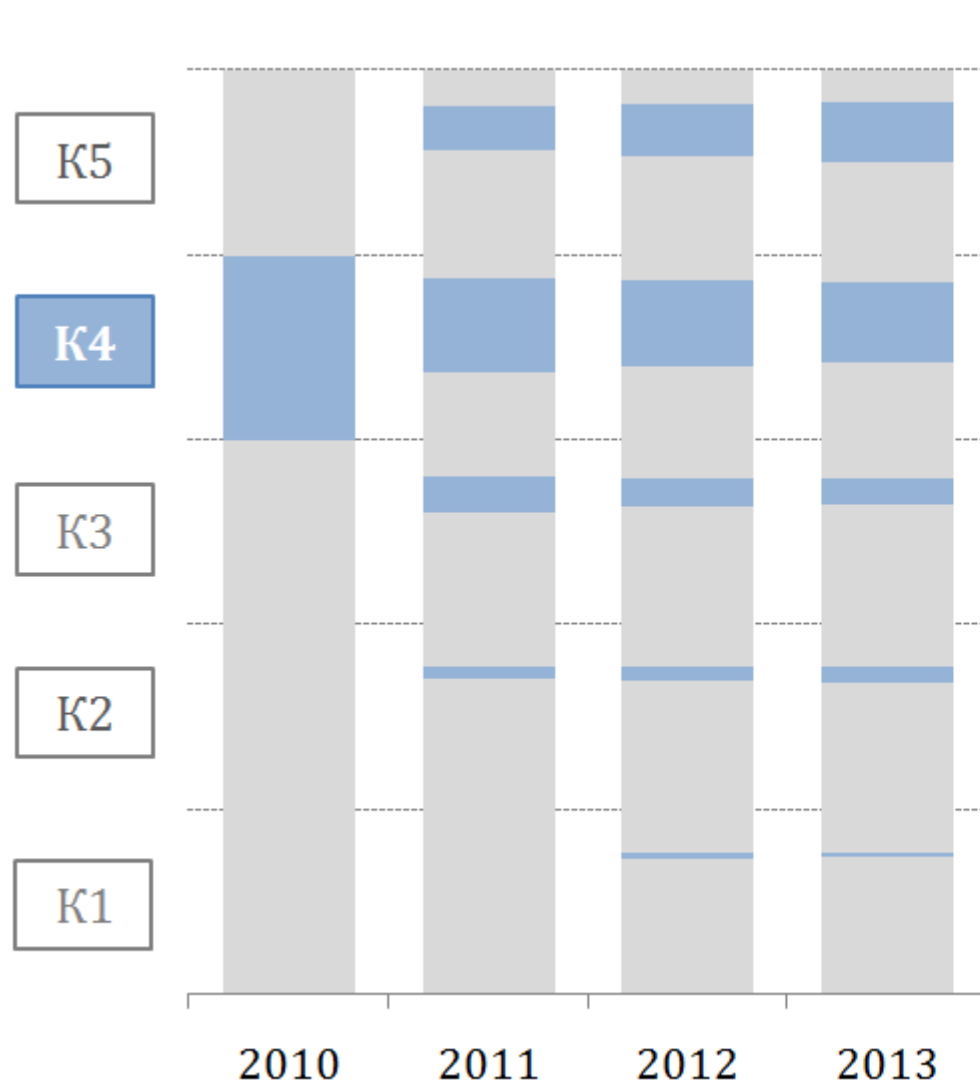


	2011	2012	2013
К3 2010 – К1 (%)	3,3	6,3	9,9
К3 2010 – К2 (%)	17,5	18,6	18,8
К3 2010 – К3 (%)	45,7	33,0	31,7
К3 2010 – К4 (%)	27,9	28,3	26,4
К3 2010 – К5 (%)	5,5	13,8	13,2

Третият квинтил се отличава с най-висока мобилност по отношение на доходите.

Близо 29% от лицата се намират в по-долен квинтил на доходното разпределение през 2013 г., отколкото през 2010 г. Още 32% запазват позицията си, а около 39% повижават относително си благосъстояние.

ДВИЖЕНИЕ НА ЛИЦАТА ОТ 4-ТИ КВИНТИЛ 2010

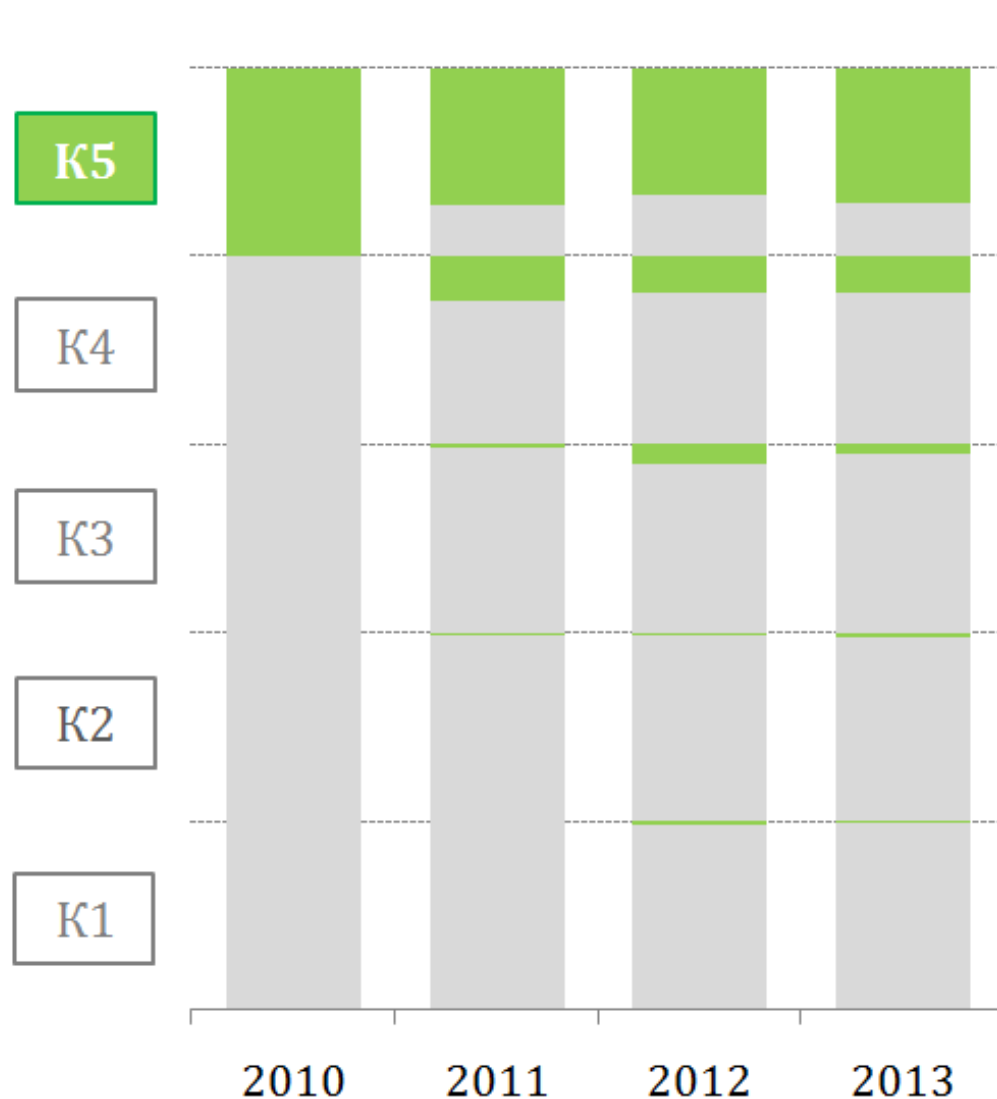


	2011	2012	2013
K4 2010 – K1 (%)	0,0	2,6	1,9
K4 2010 – K2 (%)	6,3	7,9	8,7
K4 2010 – K3 (%)	19,7	14,8	14,3
K4 2010 – K4 (%)	50,8	46,9	43,3
K4 2010 – K5 (%)	23,2	27,8	31,9

Лицата, които през 2010 г. се намират в четвъртият квинтил на доходното разпределение, е по-вероятно да са повишили своя доход, отколкото обратното.

Близо една трета от тях през 2013 г. вече се намират в най-високия (пети квинтил), а шансът за попадане сред най-бедните 20% е по-малко от 2%.

ДВИЖЕНИЕ НА ЛИЦАТА ОТ 5-ТИ КВИНТИЛ 2010

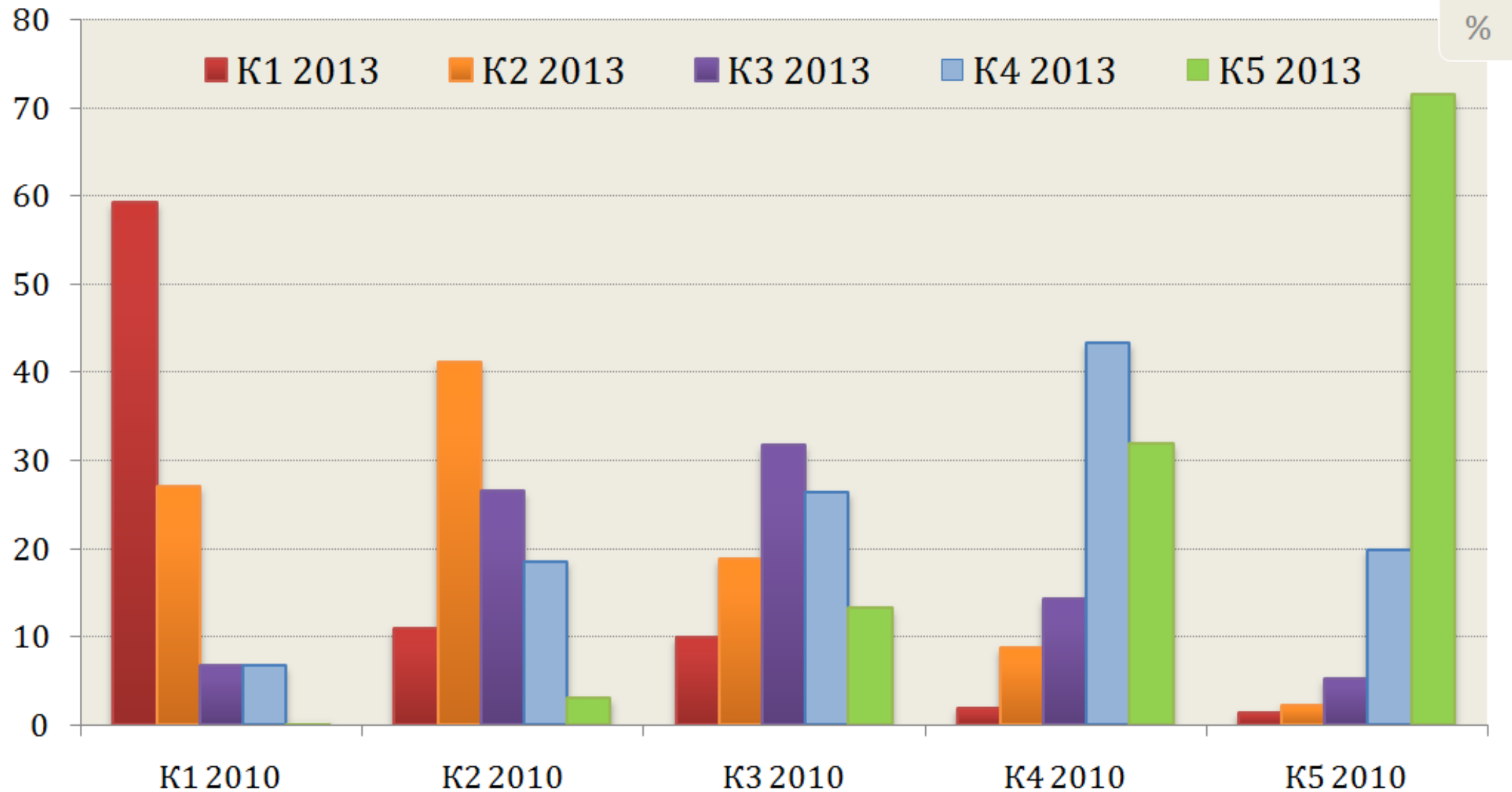


	2011	2012	2013
К5 2010 – К1 (%)	0,0	2,4	1,3
К5 2010 – К2 (%)	1,5	0,2	2,2
К5 2010 – К3 (%)	2,1	10,5	5,3
К5 2010 – К4 (%)	23,4	19,6	19,8
К5 2010 – К5 (%)	73,0	67,3	71,4

Квинтилът с най-ниска мобилност по отношение на доходите е петият квинтил, който включва най-богатите 20% в обществото.

Шансът на лице, което през 2010 г. е в петия квинтил да попадне в някои от първите три квинтила на доходното разпределение е по-малко от 10%.

ДВИЖЕНИЕ НА ЛИЦАТА МЕЖДУ КВИНТИЛИТЕ (2010-2013)



Изводи

- Движението на домакинствата между доходните групи в България е значително. Бедността е в немалка степен динамична, тоест нейният състав се мени през годините;
- Водещият фактор е заетостта, което означава, че политиките в подкрепа на възможностите за създаване на нови работни места, в т.ч. гъвкави форми на заетост, са ключови за борбата с бедността и покачване доходите на по-бедните домакинства.

Изводи

- Трайната бедност обхваща около 10% от населението. В тази група са концентрирани хора с много ниско образование и такива, които дългосрочно са без работа, както и определени високорискови групи;
- Излизането от бедност на тези групи изисква конкретни мерки, които задължително минават през образованието и квалификацията, и стигат до по-добро таргетиране и ефективност на социалните програми.

Благодарим Ви за вниманието!

bednostbg.info

